



Woonzorgcentrum KLOOSTERHOF



Wanneer alleen wonen als oudere niet langer kan, vind je in het woonzorgcentrum Kloosterhof een aangepaste woonomgeving. Deze folder wil je, in 't kort, laten kennismaken met ons woonzorgcentrum en antwoord geven op enkele veelgestelde vragen.

Woonzorgcentrum Kloosterhof
Kantonnierstraat 6, 3670 Oudsbergen
tel: 011 49 26 20

Het woonzorgcentrum Kloosterhof werd geopend in het najaar van 2008 en wordt beheerd door de gemeenten Bocholt, Hechtel-Eksel, Oudsbergen, Leopoldsburg en Peer.

De dagelijkse leiding wordt waargenomen door de campusdirecteur Evi Waelburgs.

Het woonzorgcentrum wil een nieuwe thuis zijn waar ouderen zich gerespecteerd, veilig en geborgen voelen. Wij richten ons naar zowel zorgbehoevende als valide ouderen.

De campus omvat een woonzorgcentrum met 72 residentiële woonegelegenheden, een centrum voor kortverblijf met 3 woonegelegenheden en een centrum voor dagverzorging.



Het woonzorgcentrum heeft twee afdelingen waar de nadruk gelegd wordt op huiselijkheid: op het gelijkvloers bevinden zich 2 leefgroepen en op de eerste verdieping 3 leefgroepen van telkens een 15-tal residenten voorzien.



Opname

Bij een afspraak met de zorgcoördinator wordt het opnamedossier uitgelegd. Van zodra dit opnamedossier volledig is ingevuld, kom je op de wachtlijst terecht. Wanneer een plaats vrijkomt, word je gecontacteerd en worden de nodige afspraken gemaakt in verband met de opname.

Zorg op maat

Het woonzorgcentrum Kloosterhof biedt je onder andere:

- een ruime kamer met afzonderlijke sanitaire ruimte
- gezellig ingerichte leefruimtes per 15 residenten

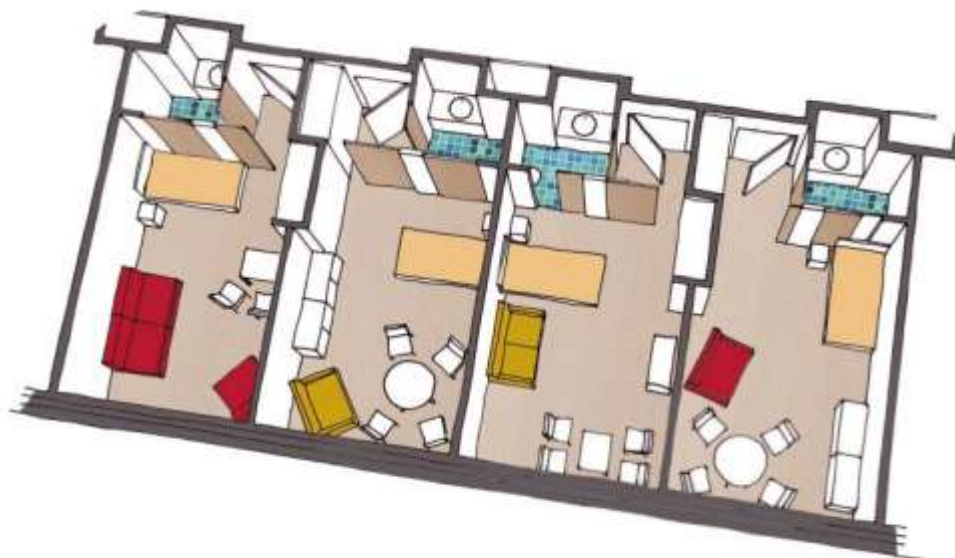


- lekkere, gezonde maaltijden uit de VitaSkeuken
- dieetkeuken
- ontmoetingsruimte met veranda en ruim terras
- professionele medische en verpleegkundige zorgen aangepast aan de noden van de bewoner
- medische begeleiding met overleg op regelmatige basis
- ergo- en kinesitherapie
- aangepaste animatie (uitstappen, feestjes, knutselen, ...)
- gebruikersraad
- kapster, pedicure, wasserij
- binnentuintjes waar je kan genieten van de gezonde buitenlucht



Kamer

De kamers in het woonzorgcentrum Kloosterhof hebben een oppervlakte van 25m² en worden als volgt ingedeeld:



- een eigen sanitaire ruimte met hangwc, lavabo, spiegel, ...
- een woongelegenheden voorzien van een bed dat elektrisch verstelbaar is, een nachtkastje, een inbouwkast, een aangepaste zetel, een tafel en een stoel. In overleg mogen de bewoners eigen meubelen meebrengen.
- Al de kamers beschikken over een oproepsysteem, een koelkast, een safe, een flatscreen TV, een telefoonaansluiting en internetaansluiting.



Bezoek

Bezoek is in principe de hele dag toegestaan.

Ons gezellige cafetaria "het Heefke" is geopend op woensdag, zaterdag en zondag van 14u00 tot 17u30. Er is altijd een drank- en koffieautomaat waarvan je gebruik kan maken.



Dagindeling

Hierna wordt een voorbeeld van een dagschema weergegeven. De uren die vermeld worden, zijn richturen. Afwijkingen zijn mogelijk.

De senioren worden op vraag gewekt vanaf 7u00.

Het ontbijt wordt genomen om 8u30,

het middagmaal om 12u00,

het vieruurtje om 15u30 en

het avondmaal om 17u30.

De maaltijden worden in de leefruimte gebruikt.

De bewoners gaan vrij in en uit.

Voor de goede orde vragen wij om vanaf 22u00 zo stil mogelijk te zijn om een goede nachtrust te garanderen aan de medebewoners.

Verblijfskost

De dagkostprijs voor de diverse verblijven is te vinden op onze website of op eenvoudig verzoek te verkrijgen op de centrale administratie.

Bij een definitieve opname en opname voor kortverblijf is in de prijs het volgende inbegrepen:

- verblijfskosten
- verpleegkundige zorgen
- maaltijden
- verzorging- en incontinentiematerialen
- wasserij (niet voor kortverblijf)
- intern telefoonverkeer

Niet inbegrepen:

- dokter - apotheker - pedicure - kapster
- hospitalisatiekosten
- bijdragen aan ziekenfonds
- abonnement en gesprekskosten extern
telefoonverkeer/internetverkeer
- dranken buiten de maaltijden (uitgezonderd drinkbaar water)
- kledij en persoonlijk gerief
- droogkuis
- herstel van beschadiging
- kinesitherapie (*)

(*) remgeld : enkel voor ROB patiënten die geen verhoogde tegemoetkoming van het ziekenfonds ontvangen.

Centrum voor kortverblijf

Kortverblijf is bedoeld voor verblijf in korte periodes, met een maximum van 60 opeenvolgende dagen en 90 dagen op jaarbasis. Deze bewoners krijgen dezelfde zorgen als de anderen en houden zich ook aan de algemene regels van het huis.

Dit verblijf kan een oplossing zijn om moeilijke periodes te overbruggen zoals b.v. voor senioren na een ziekenhuisopname of om thuisverzorgers enkele dagen te ontlasten.

Centrum voor dagverzorging

Alles is erop gericht de senior zolang mogelijk in zijn eigen vertrouwde omgeving te houden. Vele diensten staan klaar om hulp te verlenen... maar toch... een continue zorg de klok rond kan het thuismilieu onder zware druk zetten.

Ter ondersteuning van de thuiszorg is er tijdens de weekdays dagopvang voorzien.

Voor hen die dagelijks bezig zijn met de zorg voor een senior en wat steun kunnen gebruiken, of voor hen die wachten op een opname, kan dit wel degelijk een oplossing zijn.

Dagopvang omvat begeleiding, verzorging en maaltijden.

Dit kan met volle dagen van 8u30 tot 17u00.

De kostprijs is te vinden op onze website of op eenvoudig verzoek te verkrijgen op de centrale administratie.

Opmerking

Je kan steeds via de mutualiteit vragen of je in aanmerking komt voor een financiële tussenkomst bij kortverblijf of dagopvang.



Wens je bijkomende informatie of wil je een bezoek brengen aan ons woonzorgcentrum, neem dan gerust contact met onze organisatie VitaS te Peer of Oudsbergen.

adres Rode Kruisstraat 25 - 3990 Peer

tel Vitas 011-49 26 00

web www.vitas.be

@ info@vitas.be

adres Kantonnierstraat 6 - 3670 Oudsbergen

tel 011-49 26 20

web www.vitas.be

@ info@vitas.be