

# JAARVERSLAG 2022



Vita's

Thuis in wonen en zorg



## **ALGEMEEN**

### **VITAS**

J. H. Leynenstraat 30 - 3990 Peer

T. 011 49 26 60 - [info@vitas.be](mailto:info@vitas.be) - [www.vitas.be](http://www.vitas.be)

### **ALGEMEEN DIRECTEUR**

Chris Demulder

# INHOUD

## P.4 VOORWOORD

## P.6 EEN THUIS VOOR DE OUDERE

- P.9 Kerncijfers dienstaanbod
- P.10 Campuslocatie Peer
- P.18 Campuslocatie Oudsbergen
- P.25 Campuslocatie Hechtel-Eksel
- P.32 Campuslocatie Leopoldsburg
- P.40 Campuslocatie Beringen
- P.47 Kerncijfers i.v.m. verblijfsduur

## P.48 EEN HUIS VOOR DE MEDEWERKERS

- P.49 Kerncijfers medewerkers
- P.51 Lerend vermogen
- P.52 Gezondheid en welzijn van de medewerker
- P.55 Een thuis voor de medewerker

## P.56 ZORG VOOR EEN KWALITEITSVOLLE ORGANISATIE

- P.59 De uitbouw van een netwerk
- P.60 Netwerk van vrijwilligers
- P.63 Communicatief beleid
- P.64 Innovatieve dienstverlening
- P.66 Kwaliteitszorg

## P.69 VEILIGHEID EN PREVENTIE

## P.70 FINANCIËLE CIJFERS

## P.73 TOEKOMSTPLANNEN

- P.75 WZC Het Perrehof
- P.76 De les- en personeelsruimte in WZC Reigersvliet
- P.77 Nieuwbouw CDV De Kiosk

## P.78 MEDIA 2022

## P.80 SLOTWOORD

# VOORWOORD



Ook in 2023 staan er reeds een aantal zaken geprogrammeerd.

Op campus Peer zal de laatste fase worden afgewerkt. Op campus Leopoldsburg zal nachtopvang worden uitgebouwd. Verder zullen een aantal nieuwe overkoepelende functies worden ingevuld.

Meer details over wat er verder nog gepland staat, kan je terugvinden in dit jaarverslag.

2022 vloog wederom voorbij. Ondanks de opflakkingen en zoveelste coronagolf kwam de nieuwe normale werking stilaan terug op gang.

Deboosters van **coronavaccinaties** werden stilaan als normaal bevonden. De focus lag vooral op het genieten van activiteiten, familie en vrienden.

**Fase 2 van de nieuwbouw van het WZC te Peer** werd gefinaliseerd waardoor deze in gebruik werd genomen in het voorjaar van 2022. De assistentiewoningen op campuslocatie Hechtel-Eksel begonnen langzaam meer bewoners te krijgen. Sedert 1 januari 2022 maakte campus Beringen ook deel uit van VitaS waardoor in 2022 daar vooral gefocust werd op de integratie. En op campus Leopoldsburg werd er gestaag verder gewerkt aan de **nieuwbouw van het CDV** waardoor deze nog einde 2022 in gebruik kon genomen worden.

Daarnaast genoten zowel bewoners als medewerkers als bezoekers van de **nieuwe normale werking** die direct voor een heel andere **sfeer** zorgde.

De georganiseerde activiteiten werden dan ook bijzonder gesmaakt.

Nog in 2022 werden de medewerkers ondergedompeld in de **gebruikersgerichte werkingsprincipes**. Deze werden op hun beurt dan gekoppeld aan de waarden m.b.t. de opdrachtsverklaring en de waarden voor de medewerkers. Verder kregen de **werkgroepen** de gelegenheid om terug op te starten en probeerden ze terug de draad op te nemen.

Met dit verslag willen we u als lezer meenemen in de gerealiseerde acties om voor zowel bewoners als medewerkers de vooropgestelde thuis te kunnen realiseren.



## EEN THUIS VOOR DE OUDERE



Je welkom voelen is de basis van alles. Ieder van ons heeft een thuis nodig, een huis waar ruimte is voor ieders eigenheid, betrokkenheid en warmte. VitaS vindt het dan ook belangrijk om hier extra op in te zetten en medewerkers hierin de nodige handvaten te geven.



**Wonen, leven en zorg** stonden ook in 2022 centraal. Zo stonden dan ook op de planning van iedere campus:

- » Wonen en leven primeert, hoe past dit binnen onze werking?
- » Hoe de oudere meer inspraak geven?
- » Hoe kunnen we naaste(n) meer betrekken?
- » Hoe kunnen we onze medewerkers de bijkomende handelingen aanleren zodat ze zich voldoende vertrouwd voelen ermee?

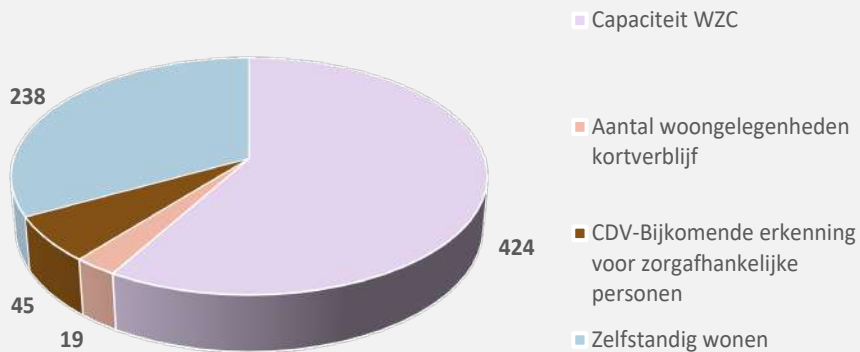
Er werden dan ook de nodige inspanningen geleverd om een **huiselijke en warme omgeving** te realiseren.

De activiteiten werden zodanig georganiseerd dat iedere bewoner en gebruiker gericht kon deelnemen. Zo investeerden we extra in het variëren van activiteiten en een **persoonsgerichte werking** waarbij de bewoner en gebruiker centraal stond. In 2022 stond dan ook terug meer ambiance bovenaan het lijstje op iedere locatie. Hierdoor kwam het huiselijke ook al vlug terug naar boven.

Daarnaast bleven we inzetten op het gebruik van de multimedia naar betrokkenheid van de families toe.

Op volgende pagina's kan je lezen hoe we deze items per dienstaanbod en per campus hebben gerealiseerd.

## GLBAAL OVERZICHT DIENSTAANBOD VITAS



## VERHOUDING INTERGEMEENTEELIJK/NIET-INTERGEMEENTEELIJK IN %

	Intergemeentelijk	Niet-intergemeentelijk
WZC's	89,91	10,09
CVK's	80,26	19,74
CDV's	94,12	5,88
zelfstandig wonen	93,62	6,38

## Diversiteit dienst aanbod per locatie

	Capaciteit WZC	% RVT	Aantal woonegelegenheden kortverblijf	CDV-Bijkomende erkenning voor zorgafhankelijke personen	Zelfstandig wonen
Peer	137	66,4	4	6	80
Oudsbergen	72	63,9	3	6	0
Hechtel-Eksel	90	63,3	3	5	38
Leopoldsburg	65	67,7	5	15	80
Beringen	60	75	4	13	40



## KERNCIJFERS DIENSTAANBOD VITAS

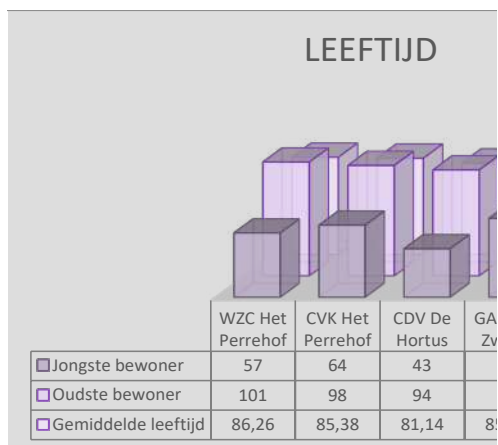
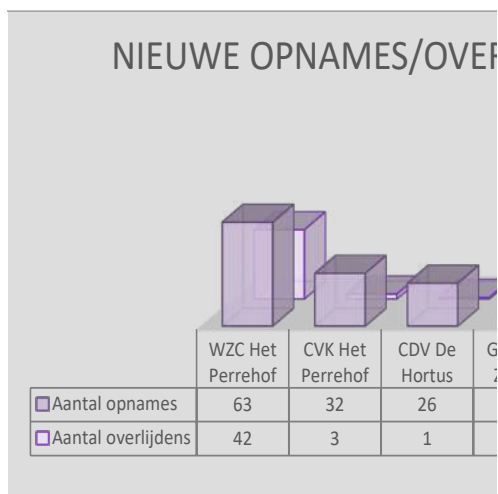


VitaS heeft intussen een ruim dienstaanbod. Naast residentieel verblijf kan je kiezen om gebruik te maken van een centrum voor dagverzorging waar je enkel overdag verblijft. Tenslotte bieden we ook nog de mogelijkheid aan om zelfstandig te wonen waarbij je zelf kiest of je hulp wenst.



# CAMPUSLOCATIE PEER

- » Met de ingebruikname van fase 2 van de nieuwbouw, konden de kamers terug ingevuld worden zoals voorheen wat dan ook duidelijk te merken is in de cijfers. Wat leeftijd betreft, kunnen we vaststellen dat de leeftijd van de oudste bewoners gestegen is in elk dienstaanbod t.o.v. de vorige jaren. De intergemeentelijke dagprijs in het WZC bedroeg 65,78 euro juli 2022.
- » De in 2020 opgestarte kleinere activiteiten per leefruimte werden net zoals in 2021 ook in 2022 verder gezet. De bewoners genoten zichtbaar van bvb. een kookactiviteit of een verwen- of spelnamiddag.
- » De individuele opgestarte persoonsgerichte activiteiten werden verder uitgebouwd. Zo genoten bewoners bvb. van een handmassage, een manicure, een kamerbezoekje, een kort wandelingetje, een relaxatiebad enz.
- » Corona had ook in 2022 nog een grote impact op de activiteitenwerking. Tijdens de opflakkingen werd de werking met leefgroepbubbels verder gezet, maar daarnaast kregen grotere activiteiten toch ook terug hun plaatsje in het huis. Tevens konden activiteiten met externen terug plaatsvinden.
- » Net zoals de voorbije jaren was er veel aandacht voor buitenhuisactiviteiten. De bewoners genoten met volle teugen van deze zomeractiviteiten op het nieuw aangelegde plein met terras.





### VERLIJDENS

	GAW De Zwaen	GAW De Perre
e	3	2
	1	5

	GAW De Zwaen	GAW De Perre
	70	71
	97	95
	85,13	86,57



## WZC-CVK HET PERREHOF

In 2022 werd fase 2 gefinaliseerd. Dit was de vleugel waarin zich ook de **publieke ruimtes** bevonden wat maakte dat een volledige nieuwe en warme huiselijke cafetaria in gebruik kon worden genomen. Daarnaast werd het centrale plein aangelegd waardoor het een gezellige plek werd om te vertoeven. Een mooie plek zonder terras biedt weinig thuisgevoel dus mochten de bewoners mee helpen kiezen welke terrasstoelen ze het meest comfortabel vonden wat maakt dat deze na levering ook al intensief gebruikt werden.

Ook naar wonen en zorg toe werden nieuwe initiatieven genomen zoals o.a. het realiseren van een steunzakje voor de palliatieve bewoner, het correct aandoen van de steunkousen en het

inrichten van een zithoekje voor personen met dementie op Zonnebloem. Daarnaast werd ook geïnvesteerd in de nodige infomomenten zoals deze voor familie m.b.t. uitleg over het medicatiesysteem en deze voor nieuwe medewerkers.

Met de verhuis naar het publieke gedeelte diende de aankleding ook opnieuw te gebeuren. Dit gebeurde in samenspraak met medewerkers en leidde tot de opstart van een heuse plantenbib.

Tenslotte startte in 2022 ook het Tubbe-project waarbij inspraak centraal werd geplaatst wat in het Parkgebouw leidde tot geluksmomentjes voor de bewoners. Dit zal in 2023 nog verder uitgebouwd worden ook naar het Hoofdbouw.







Daar het CDV in 2021 de nieuwbouw in gebruik had genomen, werkte het in 2022 gestaag verder om nieuwe gebruikers een warme opvang te bieden.



## CDV DE HORTUS

CDV De Hortus werkte in 2022 rond het aanwerven van vrijwilligers. Hiertoe deden ze een oproep via facebook, de website en via het intern tv-kanaal van het WZC.

Daarnaast startten ze met het project "tuin". Hiertoe bevroegen ze o.a. aan de hand van activiteiten wat de gebruiker mooi vond in een tuin, waar een tuin volgens hen aan moest voldoen, of ze dieren in een tuin belangrijk vonden, wat ze graag zelf nog wilden doen in de tuin, enz.

Nog in 2022 vierde het CDV zijn 10-jarig bestaan. Hiertoe hadden ze het cafetaria van WZC Het Perrehof gereserveerd zodat ze dit uitbundig met zowel de gebruikers als familie en medewerkers konden vieren.

Tenslotte was er een divers aanbod van activiteiten met voor ieder wat wils.



## ZELFSTANDIG WONEN





In 2022 werd er een bevraging uitgevoerd bij de bewoners van de zelfstandige woonvormen of er interesse was om 's middags een maaltijd te komen nuttigen in het cafetaria van WZC Het Perrehof.

Dit leidde in het najaar tot de opstart van het buurtrestaurant en zal geleidelijk aan nog verder uitgebreid worden naar overige buurtbewoners in 2023.

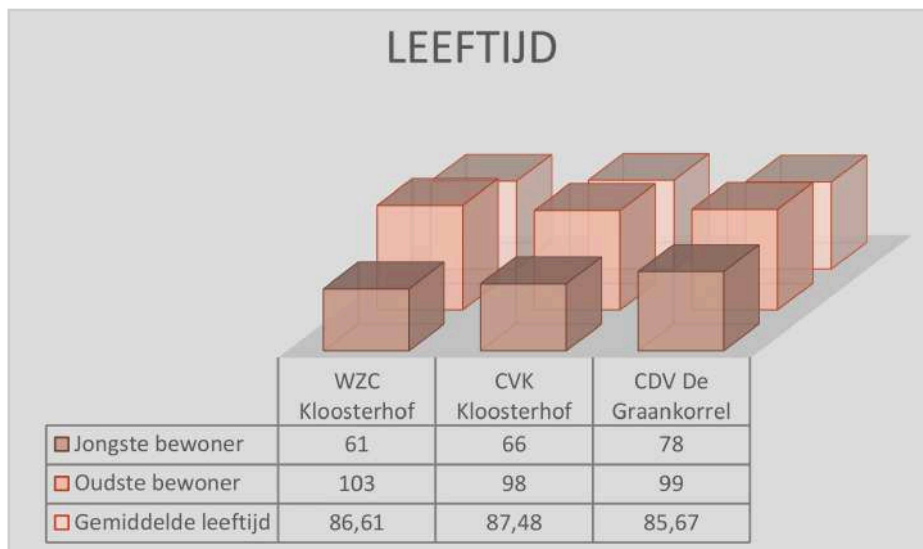
Verder werd er door het WZC ook gewerkt aan integratie in de buurt.

Hiertoe organiseerde het WZC de nodige buurtactiviteiten zoals een petanquenamiddag en een lichtjeswandeling. Men nodigde telkens de buurtbewoners uit waarbij ook de bewoners van de assistentiewoningen konden deelnemen indien gewenst.

In 2023 zullen deze buurtactiviteiten een verdere uitbreiding kennen in het kader van het Leader-project "Het warme hart van WZC Het Perrehof".



# CAMPUSLOCATIE OUDSBERGEN



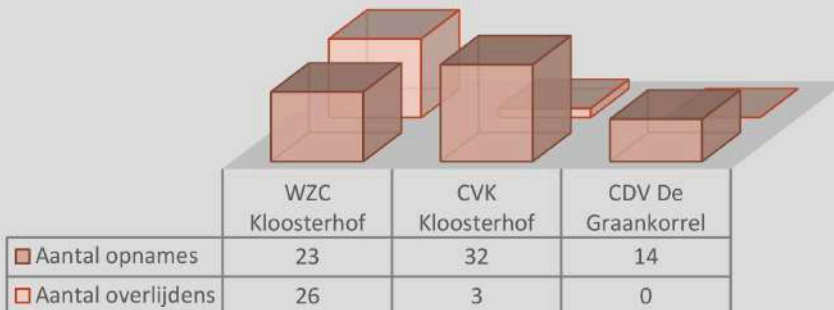
Ook op campuslocatie Oudsbergen zagen we de gemiddelde leeftijd stijgen. In het woonzorgcentrum telde de oudste bewoner zelfs 103 lentes. Het CDV investeerde in het werven van nieuwe gebruikers wat ook duidelijk zichtbaar is in de aantallen. De cijfers van het WZC en CVK m.b.t. nieuwe opnames/overlijdens bleven quasi hetzelfde als in 2021. De intergemeentelijke dagprijs in het WZC bedroeg 64,45 euro juli 2022.

Op campuslocatie Oudsbergen stond 2022 in het teken van het terug opnemen van het leven in het WZC en CDV, terug naar een zo normaal mogelijk wonen en leven en werking.

Verder werden de nodige vernieuwingen doorgevoerd zoals nieuw meubilair van stoelen en tafels, verdere uitwerking uitbouw zithoekjes. Deze laatste zullen in 2023 gefinaliseerd worden.



## NIEUWE OPNAMES/OVERLIJDENS



## WZC-CVK KLOOSTERHOF



In 2022 zette het WZC een nieuw team van wonen en leven op poten.

Daarnaast kreeg het paramedisch team de nodige uitbreiding en werd KIER geïntroduceerd. KIER verwijst naar het kiné-ergoteam die hun teamlokaal in een uithoek (kier) hebben liggen. Ook kwam er een psychologe in dienst.

Daarnaast werd 2022 ook naar medewerkers toe een jaar van inzoomen op teamwerking, het terug opnemen van teamvergaderingen, van activiteiten naast het werk, werd er nagedacht over hoe men medewerkers aan boord kon houden en wilde men vooral waardering laten blijken aan medewerkers.

Ook de coördinatorenwerking werd onder de loep genomen; wie geeft best leiding aan wie, hoe kan de werking en het takenpakket het best gedifferentieerd worden i.f.v. de noden

van de teams in combinatie met de talenten en affiniteit van de leidinggevenden.

Verder werd naar zorg toe extra aandacht geschonken aan o.a. de afbouw van beperkende maatregelen, de start van het project psychofarmaca en de deelname van de bewoners aan de scope-studie i.v.m. immuniteit t.o.v. Covid en de nodige opleidingen om de kennis en expertise op te frissen.



## CDV DE GRAANKORREL



CDV De Graankorrel zette in 2022 een heuse projectwerking op omtrent de verjaardagen van de gebruikers.

Hun doel was om de jarige gebruiker meer in de bloemetjes te zetten, er een speciale dag van te maken specifiek voor hem of haar.

Dit kaderde binnen het bevorderen van het emotioneel en sociaal welzijn wat resulteerde in de uitwerking van een activiteit naar keuze van de gebruiker.

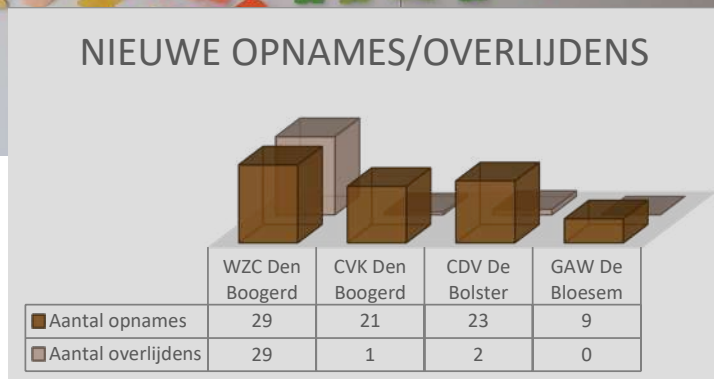
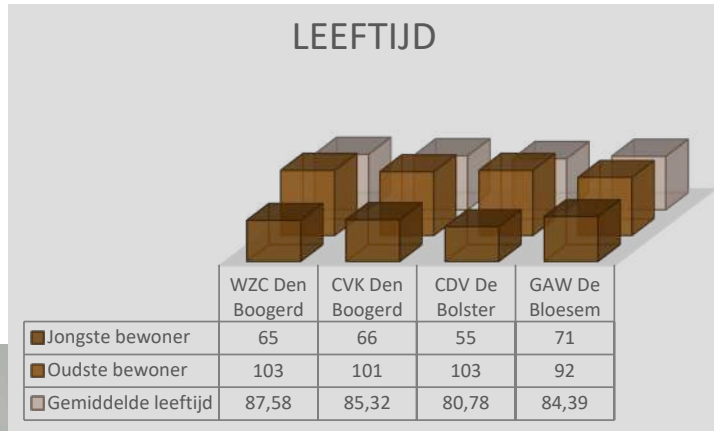
Tenslotte kon de gebruiker rekenen op een fijn verjaardagscadeau met een leuke verjaardagskaart.



Op campuslocatie Hechtel-Eksel steeg de leeftijd t.o.v. de vorige jaren. Zo had zowel het WZC als het CDV als oudste bewoner/gebruiker een 103-jarige. Het aantal nieuwe gebruikers in het CDV en bewoners in de assistentiewoningen was hoger dan in 2021 wat normaal was doordat 2021 een opstartjaar was.

De intergemeentelijke dagprijs in het WZC bedroeg 64,45 euro juli 2022.

De **gebruiker en bewoner werden centraal gesteld op campus Hechtel-Eksel** waarbij men rekening trachtte te houden met ieders **individuele persoonlijkheid**.





# CAMPUSLOCATIE HECHTEL-EKSEL



## WZC-CVK DEN BOOGERD



Het WZC startte in het voorjaar een nieuwe werking waarbij de bewoner centraal stond. Zo werden persoonlijke interesses en wensen in de picture gezet.

Daarnaast startte ze een activiteitenwerking gebaseerd op de mogelijkheden en talenten van de bewoners waarbij inspraak en betrokkenheid van de bewoners centraal stond.

Daarnaast zette het WZC in op netwerking, hetzij via een familiedag, hetzij via uitstappen zoals o.a. naar het Winnerhof, hetzij via buurtwerking met o.a. de paaswandeling en lichtjestocht.

In december vierde het WZC zijn 10-jarig bestaan waarbij de bewoners en medewerkers konden rekenen op heel wat feestelijke activiteiten tijdens deze feestweek.



## CDV DE BOLSTER

Het CDV werkte in 2022 gestaag verder aan een persoonsgerichte werking en kon rekenen op een voltallige bezetting. Daartoe werden acties op touw gezet om vrijwilligers aan te werven wat zijn vruchten afwierp. Ook het tuinterras kreeg verder vorm zodat gebruikers konden genieten van een mooi terras. Verder organiseerde het CDV een heuse eerste opendeurdag met veel be-

zoekers die op deze manier een eerste keer konden kennismaken met de werking van het centrum. Tenslotte organiseerde het CDV ook diverse activiteiten met zowel externen als het nabij gelegen WZC met als doel het netwerk van de gebruikers te behouden en uit te breiden.





# ZELFSTANDIG WONEN



*opendeurdag*

**ZONDAG 22/05/2022**

*van 14:00 uur*

*tot 17:00 uur*

**CENTRUM VOOR  
DAGVERZORGING  
DE BOLSTER**

**ASSISTENTIEWONINGEN  
DE BLOESEM**



**CVO DE BOLSTER  
HOEKSTRAAT 2  
3940 HECHTEL-EKSEL  
011 49 26 56**

**ASSISTENTIEWONINGEN DE BLOESEM  
NIEUWSTRAAT 13  
3940 HECHTEL-EKSEL  
011 49 26 52**

*Een nieuwe, warme thuis voor senioren*

Ook al werden zowel het CDV als de assistentiewoningen eerder in gebruik genomen, de officiële opening diende telkens uitgesteld te worden door coronaperikelen. In mei was het dan eindelijk zover.

De burgemeester van Hechtel-Eksel en de voorzitter van VitaS konden beiden officieel voor geopend verklaren.

Deze opening werd gevierd in aanwezigheid van de gebruikers van het CDV en de huidige bewoners van de assistentiewoningen.

Maar zonder promotie geen kenbaarheid. Vandaar dat er zowel voor het CDV als voor de assistentiewoningen een opendeurdag gehouden werd. Dat werd een succesvolle namiddag met vele geïnteresseerde bezoekers.



# CAMPUSLOCATIE LEOPOLDSBURG



Het aantal nieuwe bewoners en gebruikers steeg overal behalve in het WZC maar daar waren dan ook beduidend minder overlijdens.

Verder was de oudste bewoner in 2022 zowel in het WZC als CVK als SF Chazal meer dan een eeuw jong.

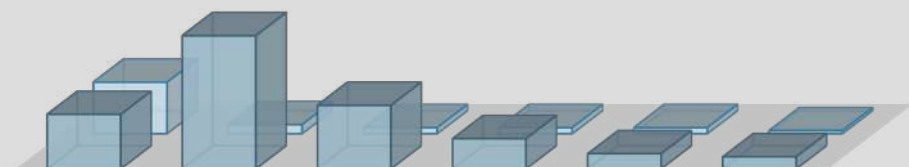
De intergemeentelijke dagprijs in het WZC bedroeg 65,64 euro juli 2022.

Op campus Leopoldsburg stond de woon- en levenskwaliteit verbeteren van de ouderen op nummer 1. Hiertoe werden dan ook diverse acties ondernomen.





## NIEUWE OPNAMES/OVERLIJDENS



	WZC Reigersvliet	CVK Reigersvliet	CDV De Kiosk	GAW Eyckerheide	SF Chazal	SF 't Heppens Hof
Aantal opnames	18	44	21	10	5	4
Aantal overlijdens	17	3	2	2	2	1

## LEEFTIJD



	WZC Reigersvliet	CVK Reigersvliet	CDV De Kiosk	GAW Eyckerheide	SF Chazal	SF 't Heppens Hof
Jongste bewoner	67	68	50	64	72	72
Oudste bewoner	102	102	95	95	102	91
Gemiddelde leeftijd	87,1	86,8	83	79,41	85,33	83,76

## WZC-CVK REIGERSVLIET





Het WZC startte in 2022 met Huisje Weltevree waar men een antwoord trachtte te vinden op de uitdaging om naast kwaliteitsvolle medische zorg, ook extra aandacht te besteden aan de woon- en levenskwaliteit van de bewoner.

Zo startte er een psycholoog, verbeterde men het proces inzake het maaltijdgebeuren en werd de samenwerking met de vrijwilligers en scholen verder uitgebouwd.

Daarnaast startte men oefenmomenten op in het kader van The Learning Bridge waartoe WZC Reigersvliet samenwerkte met GO Flx-campus Leopoldsburg. Dit maakte dat men het schoolgebeuren tot in het WZC bracht en leerlingen zo intenser kennismaakten met ouderenzorg.

Tenslotte startte men in 2022 ook met de belevenistafel die kon rekenen op veel positieve reacties vanuit zowel bewoners als medewerkers.

## CDV DE KIOSK



Ook al was de nieuwbouw van het CDV komende, bleef men niet stilzitten op de huidige locatie.

Zo werkte men in 2022 een aangepaste benadering uit rond slikproblematiek, had men actief aandacht voor inspraak van gebruikers en hun mantelzorgers en organiseerde men voor de eerste keer een heuse Kioskrock als familie-activiteit.

Deze laatste was vooral een interactieve muziekactiviteit die buiten werd georganiseerd en kon rekenen op een 50-tal enthousiaste deelnemers.

Verder nam de verhuis in december ook de nodige tijd in beslag vooral omdat men in de nieuwbouw de nodige aandacht wou besteden aan een huiselijke inrichting met gezellige warme decoratie-elementen.

Vanuit de vele reacties van onze gebruikers en hun families kunnen we zeker van een geslaagde verhuis en supergezellige inrichting spreken.



## ZELFSTANDIG WONEN

Het dak van SF 't Heppens Hof was dringend aan vernieuwing toe wat in 2022 dan ook kon gerealiseerd worden.

Daarnaast friste De Posthoorn de omgeving wat op met degelijk onderhoud van het groen.



## CAMPUSLOCATIE LEOPOLDSBURG

De bewoners van GAW Eyckerheide waren vragende partij om hun terras te vernieuwen. Daartoe werden de nodige gesprekken aangegaan met De Posthoorn die deze werken voorjaar 2023 voor hun rekening zullen nemen.

Tevens maakten ze in 2022 kennis met de leerlingen die regelmatig in de gemeenschappelijke ruimte vertoefden in het kader van The Learning Bridge en zo jong en oud bij elkaar bracht.

Verder staat de vernieuwing van de stookplaats op de planning in 2023 en zal het groen terug worden opgefrist.



# CAMPUSLOCATIE BERINGEN



Ook campuslocatie Beringen volgde de tendenzen van de andere campuslocaties.

Zij hadden zowel in het WZC als CVK, als in de assistentiewoning ongeveer dezelfde verhoudingen naar leeftijd toe als de anderen. CDV Corsala en GAW Ter Linden kenden wel minder nieuwe gebruikers/opnames dan de overige campuslocaties doch hadden ze ook weinig overlijdens.

De dagprijs in het WZC bedroeg 58,80 euro juli 2022.



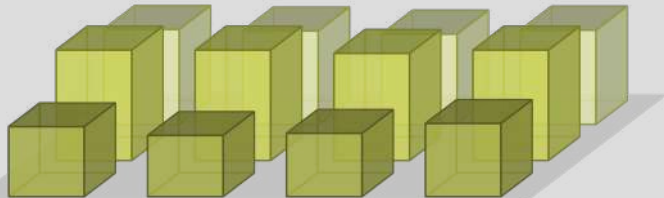
"Corsala, een plaats  
waar we graag  
komen, werken en  
wonen."

DE COLLEGA'S  
GENIETEN SAMEN VAN  
HEERLIJKE PIZZA!



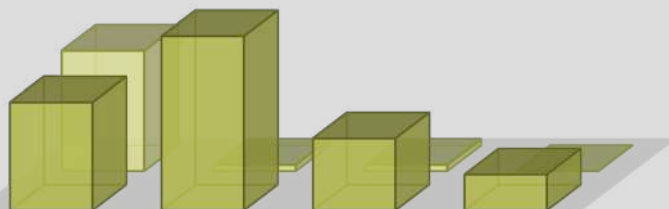


## LEEFTIJD



	WZC Corsala	CVK Corsala	CDV Corsala	GAW Ter Linden
Jongste bewoner	64	56	58	67
Oudste bewoner	101	101	98	101
Gemiddelde leeftijd	86,79	85,39	82,44	86,09

## NIEUWE OPNAMES/OVERLIJDENS



	WZC Corsala	CVK Corsala	CDV Corsala	GAW Ter Linden
Aantal opnames	18	29	12	6
Aantal overlijdens	20	1	1	0



Het WZC werkte vooral aan de integratie bij VitaS met het aanleren van de diverse nieuwe pakketten. Verder evalueerden ze de hulpmiddelen,

werkten ze o.a. de visie rond euthanasie verder uit, optimaliseerden ze de registratie van medicijnincidenten en vernieuwden ze het Covid-beleid.



## WZC-CVK CORSALA



## CDV CORSALA



Ook het CDV diende te wennen aan de integratie maar maakte daarnaast ook o.a. tijd om in hun activiteiten diversiteit aan te brengen, versterkte hun samenwerking met het aanpalende WZC en de nabijgelegen assistentiewoningen, en werkte vooral aan integratie in de buurt.



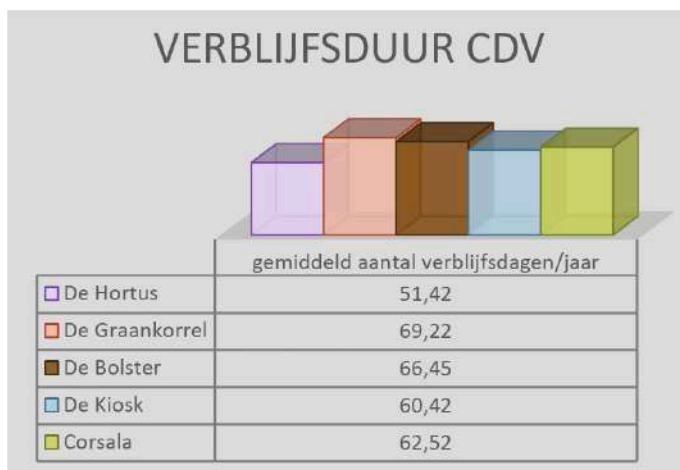
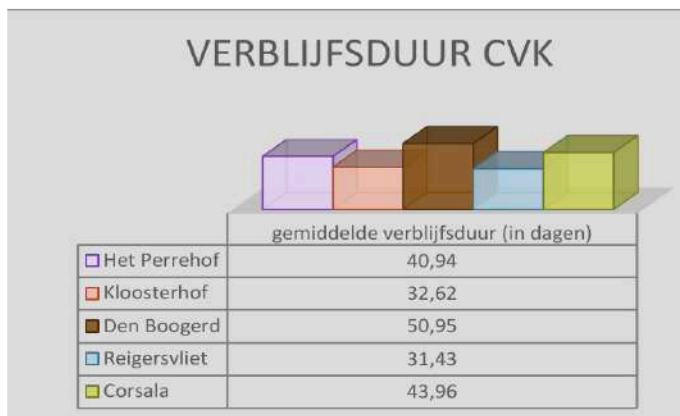
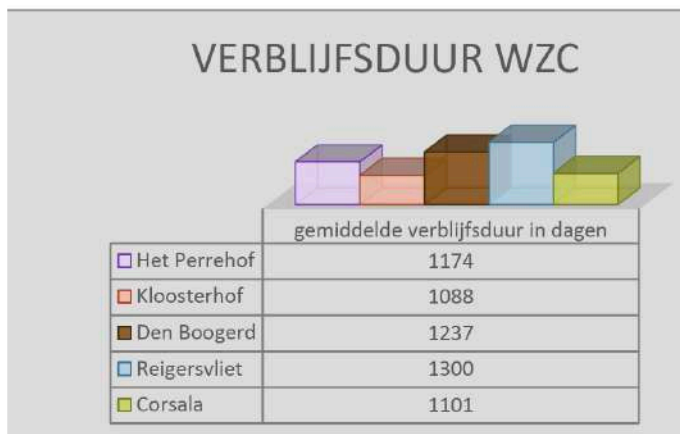
## GAW TER LINDEN



De bewoners van GAW Ter Linden gaven aan dat hun tuintjes dringend aan een goed onderhoud toe waren. De Posthoorn heeft dit dan als eerste uitgevoerd tijdens de eerste helft van 2022 doch ook in 2023 zal hier gekeken worden welke vervangingen er dienen gebeuren zodat ieder tuintje er mooi en degelijk onderhouden bij kan liggen.

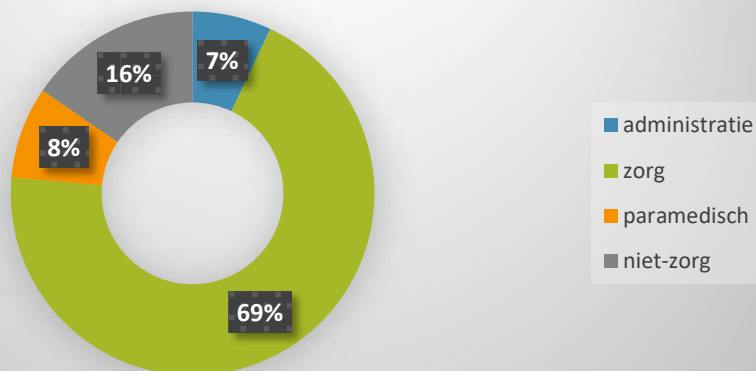
De **verblijfsduur** bedroeg in de WZC's gemiddeld 3 jaar wat vergelijkbaar was met de voorbije jaren. Daarnaast bleek dat de verblijfsduur in de CDV's ook bijna overal gemiddeld een 60-tal dagen was behalve in CDV De Hortus waar deze ongeveer 50 dagen bedroeg. Dit was te wijten aan het feit dat ze vooral in 2022 nieuwe gebruikers opstartten o.w.v. de uitbreiding van hun ruimtes.

# KERNCIJFERS I.V.M.VERBLIJFSDUUR

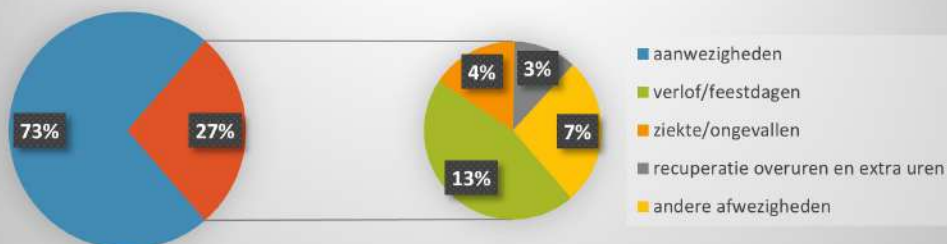


# EEN HUIS VOOR DE MEDEWERKERS

## MEDEWERKERSGROEPEN



## AAN- EN AFWEZIGHEDEN 2022





# KERNCIJFERS MEDEWERKERS VITAS

VitaS kreeg in 2022 te maken met de zoveelste coronagolf wat maakte dat tijdens het voorjaar geplande opleidingen dienden geannuleerd te worden of toch minder intensief konden doorgaan.

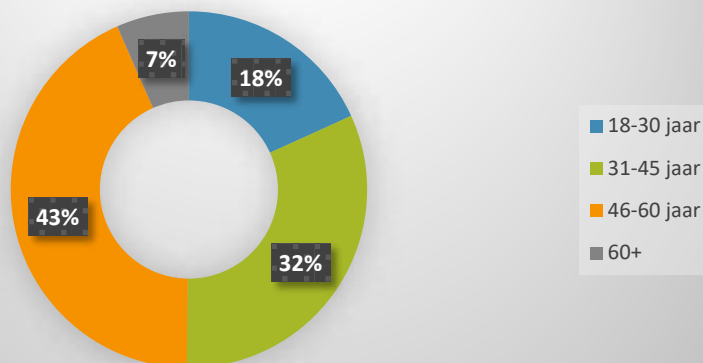
Vanaf de zomer en ook in het najaar verliep het dan terug vlotter. Ook in 2022 merkten we dat medewerkers hun veerkracht moeilijker terugvonden gewoon omdat de coronaperiode te lang bleef aanhouden.

Dit was dan ook zichtbaar in de ziektecijfers met 759 korte ziektemeldingen, 354 middellange ziektemeldingen, 676

lange ziektemeldingen en 41 meldingen van ongevallen. Toch bleef het merendeel van de medewerkers ervoor gaan ook al kozen anderen ervoor om VitaS te verlaten.

Dit maakte dat teams onder spanning kwamen staan, zeker in tijden van arbeidskrapte. 2022 zal ons dan ook lang bijblijven o.w.v. de zware tol die corona geëist had naar medewerkers toe. De tomeloze inzet van de medewerkers verdient dus zeker een grote pluim!

## LEEFTIJDGROEPEN



## UITBREIDING VAN ORGANISATIE



Sedert 1 januari 2022 maakte campuslocatie Beringen deel uit van VitaS.

Dit maakte dat VitaS van 4 naar 5 woonzorgcentra ging evenals centra voor dagverzorging. Bijkomend kwamen er ook assistentiewoningen bij die eveneens op campuslocatie Beringen gelegen waren.

Daarnaast breidde WZC Reigersvliet hun kelderruimte uit. De lege ruimtes werden omgevormd tot o.a. een leslokaal en een personeelsruimte waardoor ze konden beschikken over de nodige extra ruimtes om overlegmomenten en vormingen te laten plaatsvinden.

## LEREND VERMOGEN

In het voorjaar stonden een aantal klassieke, steeds terugkerende, opleidingen, zoals brandpreventie en reanimatie, gepland.

Doch door een nieuwe coronagolf dienden deze verschoven te worden naar het najaar.

Tegelijkertijd bleven we massaal inzetten op vormingen omtrent infectiepreventie, handhygiëne en het correct gebruik van persoonlijke beschermingsmiddelen daar corona een issue bleef. Medewerkers kregen de gelegenheid om individueel te groeien.

Zo was er bv. de medewerker die via *mentoring@work* kon doorgroeien naar verpleegkundige.

Daarnaast werden op de diverse campuslocaties vormingen georganiseerd omtrent de 5 bijkomende handelingen voor zorgkundigen via PentaPlus. Tevens werd er ingezet op de vormingen vanuit het vormingsfonds ouderenzorg.

De focus lag vooral op het geven van vormingen op de campuslocaties zelf zodat de medewerkers zich niet onnodig hoefden te verplaatsen.

En de grootste nieuwigheid kwam er met de opleiding via VR die kaderde binnen het project The Learning Bridge.



## GEZONDHEID EN WELZIJN MEDEWERKER

Gezondheid en welzijn, met nadruk op het mentale welzijn, waren zeker ook in 2022, net zoals in 2020 en 2021, meer dan ooit een belangrijk issue binnen VitaS.

**Het overlegcomité preventie** nam de draad weer terug op waarbij de fysieke contacten met de nodige maatregelen verliepen. VitaFit en VitaSAfterWork werden gedecentraliseerd. Hiertoe ontving iedere campus een budget om daarmee de nodige acties te kunnen uitwerken in dat kader.

Verder kon de medewerker ook terecht bij de externe vertrouwenspersoon die diverse momenten op de verschillende locaties aanwezig was.

VitaSAfterWork zorgde er in december dan weer voor dat de (klein)kinderen van de medewerkers toch een cadeautje konden ontvangen van de Sint en koppelde hier een event aan vast via speakap wat kon rekenen op tal van positieve reacties.

Verder werd in 2022 de nodige opleiding voorzien m.b.t. **zelfzorg** omdat duidelijk naar voren kwam dat de veerkracht minderde bij de medewerkers.





INSCHRIJVEN VOOR 28/10/22  
VIA HET ONTHAAL

**PARTY!  
PARTY!  
PARTY!**

*DJ duo de  
Brasbère*

**PERSONEELS-  
FEEST  
HET  
PERREHOF**

*Good  
vibes*

*DESSERTEN  
buffet*

Ter info: deze keer zonder partner, wie weet een  
volgende keer met...

**ZATERDAG 19/11/22  
20.00-2.00 UUR**

**LET OP!! DRESSCODE: BLACK & WHITE  
WIJ ZORGEN VOOR EEN KLEURTJE**



VitaS vindt het belangrijk dat ook de medewerkers zich thuisvoelen. Hiertoe trachtte VitaS in 2022 de waarden van de medewerker te koppelen aan de gebruikersgerichte werkingsprincipes en deze in een affiche met kwartaalwaarde te gieten.

Daarnaast ondernam VitaS ook in 2022 diverse acties om een thuis te realiseren voor medewerkers zoals bv. het Sinterklaasevent.

## EEN THUIS VOOR DE MEDEWERKER



In 2022 konden er sinds 2 jaar terug activiteiten georganiseerd worden. Zo vonden op iedere campuslocatie **teambuildings** plaats en werden heuse campusactiviteiten georganiseerd. Daarnaast werd er ingezet op **kleine traktaties** die de campus sedert 2022 met een eigen budget kon verzorgen.

Verder werden medewerkers ook in the picture gezet. Zo werden medewerkers die op pensioen gingen gevierd, konden nieuwe medewerkers rekenen op een warm onthaal en kregen medewerkers de kans om hun talenten te tonen bij projecten.

# ZORG VOOR EEN KWALITEITSVOLLE ORGANISATIE

VitaS hechtte net zoals de voorbije jaren ook in 2022 belang aan het zich profileren als een kwaliteitsvolle organisatie. Hiertoe werden in 2022 dan ook wederom diverse nieuwe acties ondernomen. Zo bouwde VitaS het bestaande **netwerk** verder uit.

Daarnaast stond maatschappelijk verantwoord ondernemerschap ook hoog geagendeerd. Hiervoor werd aan diverse projecten deelgenomen of een subsidiedossier ingediend zoals o.a.:

- » indiening van een subsidiedossier voor Peer m.b.t. een leaderproject "Het warme hart van WZC Het Perrehof"
- » de uitwerking in WZC Reigersvliet van project "The Learning Bridge" i.s.m. scholencampus Flx van Leopoldsburg
- » de uitwerking van het Tubbe project bij de KBS. Dit zal nog verder uitgerold worden in 2023 op campus Peer.

- » participatie vanuit VitaS in het dossier van zorgzame buurten van de gemeente Leopoldsburg waarbij fijne buurtinitiatieven ontstonden tussen campus Leopoldsburg en de buurt.

Een kwaliteitsvolle organisatie start met interactie en communicatie. Daarom werden ook in 2022 de nodige inspanningen hiertoe geleverd via **Speakap** dat einde 2021 werd opgestart.

Daarnaast werden de klassieke opvolgingen en **metingen** eveneens uitgevoerd om een kwaliteitsvol beleid te kunnen blijven voeren. Naar innovatie toe werd er vooral geïnvesteerd in kleinere zaken en bijkomend **een intranet** zodat documenten zowel omtrent kwaliteit maar ook omtrent veiligheid en personeelspaperassen snel konden teruggevonden worden.







**LIJCHTJESTOCHT met je buddy**

Hallo allemaal,

Op woensdag 2 november organiseert team wonen en leven een lichtjesticht. De lichtjesticht is een vrije wandeling van ongeveer 45 minuten. Vertrekken kan tussen 18h00 en 19h30.

Heb jij interesse om je buddy te verrassen met deze sfeervolle avondwandeling? Schrijf je dan samen met (één van je) buddy's in om deel te nemen. Inschrijven is om organisatorische redenen verplicht. Doe dit zeker voor 28 oktober! Familieleden hebben tijd tot 26/10. (zie lijsten personeelsruimte/dienstlokaal)

Let wel op: het kan zijn dat je buddy al ingeschreven is/wordt door familie. In dit geval kan je een andere buddy meenemen.

De tocht is, inclusief 2 drankjes (jenever, soep, koffie, chocomelk), gratis voor medewerker met buddy (indien er extra wandelaars meekomen, betalen zij €2/persoon).

Maak er samen een mooie avond van!

Groetjes  
Werkgroep buddy





VitaS heeft net als de voorbije jaren ook in 2022 belang gehecht aan contacten met de buurt en met andere organisaties. Gelukkig konden in 2022 terug meer activiteiten plaatsvinden wat direct de netwerking verbeterde en breidde het netwerk uit waarbij externen ook gebruik maakten van bv. het cafetaria van WZC Het Perrehof.



## DE UITBOUW VAN EEN NETWERK

In 2022 kwam het stagegebeuren terug op gang en liepen veel studenten stage op een campus van VitaS. De studenten werden net als vorige jaren ook nu meegenomen in de op dat moment van kracht zijnde coronamaatregelen.

Zo kwamen er studenten van o.a. volgende scholen: UCLL, PXL, PIVH, HBO5 verpleegkunde, Agnetencollege, Sint-Augustinus Instituut, Qrios, Wico-campus Sint Maria, Atheneum Overpelt, Atheneum Bree, Sint Michiel, Atheneum Leopoldsburg, Sint Elisabeth, enz.

De studenten kwamen in **diverse disciplines stage** lopen zoals o.a. verpleegkunde, verzorging, logistiek, onthaal, ergo, kiné, animatie, onderhoud, technische dienst, administratie, keuken.

Nog in 2022 studeerden voor het eerst **Indische** studenten af als **verpleegkundigen** waarna er een aantal in dienst kwamen bij VitaS.

Tenslotte stond integratie bovenaan het lijstje en dit resulteerde in bv. WZC Reigersvliet tot een heuse sponsorwandeling t.v.v. Oekraïne.



## EEN NETWERK VAN VRIJWILLIGERS

Ook in 2022 mochten vrijwilligers niet ontbreken. Om een netwerk te kunnen uitbouwen, is het belangrijk dat er contact is met vrijwilligers.

Deze vrijwilligers zetten zich in op alle campussen, zowel in woonzorgcentra als dagverzorgingscentra. We merkten echter dat de Coronaperiode zwaar had doorgewogen bij een aantal mensen waardoor ze afhaakten als vrijwilliger. Daarom werden op de diverse locaties vrijwilligersacties op poten gezet met positieve reacties en nieuwe vrijwilligers tot gevolg.

Mede dankzij hen konden grote activiteiten dan ook terug plaatsvinden. Vrijwilligers bleven zich belangeloos inzetten.

Zo waren er de geregistreerde **vrijwilligers die hielpen bij o.a. het maaltijdgebeuren of de wandelingen**.

Ook in het CDV zetten vrijwilligers zich in. Zo werd bv. het **vervoer van de gebruikers** naar het CDV en terug naar huis met vrijwilligers gerealiseerd.

Deze vrijwilligers hielpen zo met z'n allen om net dat tikkeltje meer te kunnen geven aan de bewoners en gebruikers.

VitaS vindt het dan ook belangrijk om alle vrijwilligers jaarlijks een bedankje te geven wat sedert 2022 door de campus zelf kon worden ingevuld. Zo kon iedere vrijwilliger rekenen op een **verrassingsgeschenk** met een eigen accent vanuit de campuslocatie.





Ook in 2022 werd er verder gewerkt aan een communicatief beleid. Zo werd er terug gewerkt met een jaarkalender m.b.t. zorgitems, kwaliteitsindicatoren en waarden. Deze **waarden** werden nu gekaderd binnen de gebruikersgerichte werkingsprincipes die sedert het nieuwe woonzorgdecreet in voege waren gegaan.

De **nieuwsbrieven** van VitaS waren intussen vervangen door berichten op speak en we zagen dat

campussen hier zelf op begonnen te posten wat we alleen maar kunnen toejuichen. Verder was er nog het intranet dat werd opgestart waardoor medewerkers terug gemakkelijker digitaal over documenten konden beschikken.

Naar de buitenwereld toe communiceerde VitaS vooral via mails, Facebook pagina's voor zowel het WZC als het CDV en de eigen website die verder werd uitgebouwd.

**GEBUIKERSGERICHTE WERKINGSPRINCIPES (GGW's)  
Juli-augustus-september 2022:  
COMMUNICATIE**

**We communiceren en informeren objectief en transparant naar de gebruiker en de mantelzorgers**

Juli OPEN COMMUNICATIE	Augustus OBJECTIVITEIT	September RESPECTVOL
------------------------------	---------------------------	-------------------------



**VitaS neemt onderstaande GGW's in acht:**

512. We informeren vanuit een **neutrale basishouding** de gebruiker en zijn mantelzorgers objectief en transparant over de mogelijkheden en beperkingen van de volledige woonzorg en evt. andere zorg en ondersteuning;

513. We **stroomlijnen de communicatie** tussen gebruiker, mantelzorgers en woonzorgvoorziening en, als ze de nodige zorg en ondersteuning niet zelf kunnen verlenen, leiden ze de gebruiker en zijn mantelzorgers toe naar de gepaste zorg van hun keuze.

**Voorbeeldtoepassing binnen VitaS:**

We bieden niet alleen onze collega's een huis aan waar we groeien vanuit positieve en negatieve feedback door o.a. de info en tips die we ontvangen tijdens intern overleg of de bemerkingen en suggesties die we ontvangen tijdens ons functioneringsgesprek maar we groeien ook door te luisteren naar de feedback van onze bewoners en gebruikers waarbij we in het bijzonder rekening houden met het respecteren van hun autonomie en waardigheid, hun inspraak en keuzevrijheid, het luisteren naar hun bemerkingen en suggesties.



# COMMUNICATIEF BELEID



INLOGGEN



VitaS  
Thuis in wemen en zorg

**IFIC**  
Instituut Functieclassificatie

**IFIC: infomomenten & verdeling individuele loonsimulaties**

Door: VitaS  
Gepubliceerd op: 30 maart 2022

Nog niet ingeschreven voor het Infomoment IFIC volgende week? Weet dat je daar ook jouw persoonlijke loonsimulatie krijgt en dus onmiddellijk weet welke ...

7 9 389

**1 maart complimentendag!**  
*Geef eens een compliment op een onverwacht moment!*

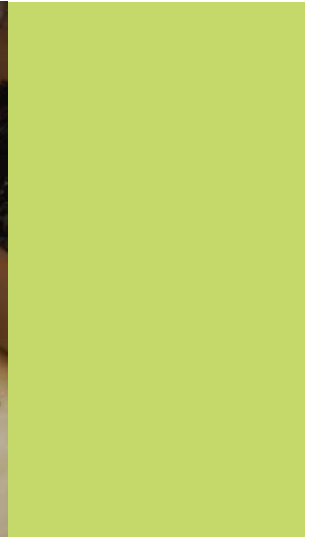
**VitaS houdt complimentenmaand van 1 maart tot 31 maart 2022**

Door: VitaS  
Gepubliceerd op: 1 maart 2022

Complimentjes maken een mens gelukkig. Ze hebben een sterke kracht en geven iemand een positief gevoel. Dit wil zeggen dat: als we elkaar regelmatig verrassen ...

32 3 359

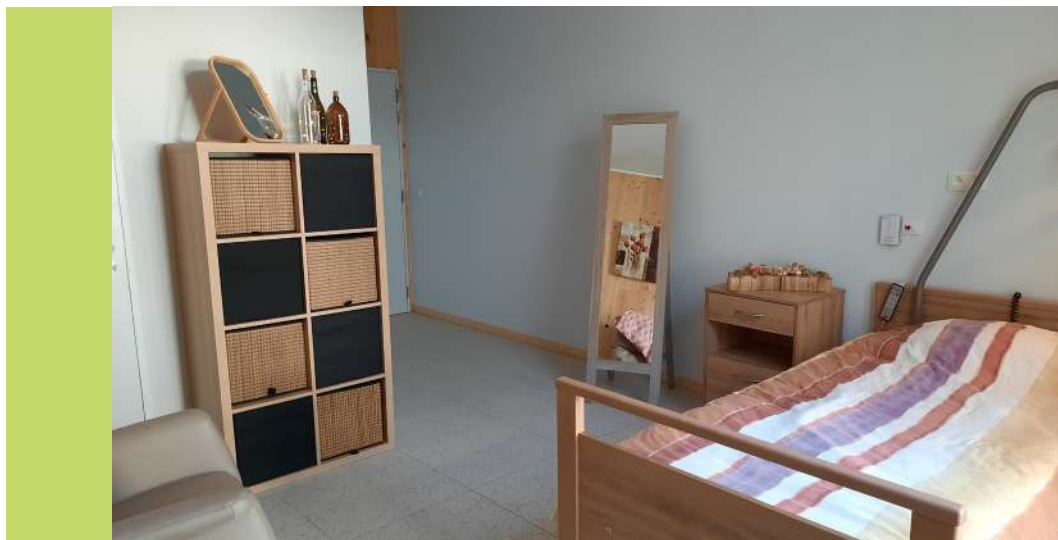
# INNOVATIEVE DIENSTVERLENING





Ook in 2022 ondernam VitaS diverse initiatieven naar innovatieve dienstverlening toe. Zo was er ook o.a. het project The Learning Bridge dat zorgde voor een betere afstemming tussen de schoolopleiding en de praktijk op de werkplek. Verder was er nog o.a. de belevenistafel die in 2022 in gebruik werd genomen evenals de werking van Tubbe waarbij de bewoners en medewerkers konden rekenen op meer inspraak.

VitaS nam ook het voortouw in het aanbieden van een nieuwe dienstverlening in de regio Limburg. Zo startte men in WZC Reigersvliet en CDV De Kiosk met 2 kamers nachtopvang die in 2023 verder gaan uitgebouwd worden.



## KWALITEITZORG

Naast de klassiekers van de voorbije jaren zoals o.a. de registratie van meldingen, van kwaliteitsindicatoren werd er ook in 2022 wederom extra geïnvesteerd in kwaliteitszorg.

Zo werden de waarden van de medewerker gekoppeld aan de nieuwe gebruikersgerichte werkingsprincipes om medewerkers hiermee vertrouwd te maken. Deze werden terug gebundeld in **kwartaalwaarden** en alzo geafficheerd.

Daarnaast werd in 2022 extra aandacht geschonken aan verbetertrajecten van o.a. het verminderen van vrijheidsbeperkende maatregelen, het optimaliseren van het medicatiegebeuren in o.a. WZC Kloosterhof en WZC Corsala, het houden van tevredenheidsmetingen in o.a. CDV De Graankorrel en CDV De Kiosk en de verdere optimalisatie van zorgverlening in WZC Reigersvliet.

Net zoals de voorbije jaren mochten we ook in 2022 controles ontvangen op de diverse campussen. Zo kwam net als de voorbije jaren o.a. de zorginspectie in WZC Kloosterhof, WZC Den Boogerd en een aantal assistentiewoningen op bezoek, kregen we controle vanuit het FAVV op enkele campussen en bij VitaS Catering zelf.

Daarnaast bracht ook de brandweer terug een bezoek op de campussen waar nodig wat we alleen maar kunnen appreciëren daar veiligheid een belangrijk issue is binnen VitaS. Deze controles verliepen telkens in een constructieve sfeer waarbij een open dialoog centraal bleef staan.

Tevens ondernamen we ook de nodige stappen om een kwaliteitsvolle zorg- en dienstverlening te kunnen blijven bieden ondanks corona. Zo bleven we zoeken naar **kwaliteitsvolle persoonlijke beschermingsmiddelen** om deze kunnen aan te bieden aan de medewerkers.

Tevens bleef er veel aandacht besteed worden aan informatieveiligheid. Zo bleef er gesensibiliseerd worden om de nodige voorzichtigheid aan de dag te leggen i.v.m. het meedelen van persoonsgegevens in mailings en het openen van mailings van ongekende afzenders.

Tenslotte werden meldingen geregistreerd en opgenomen door iedere campusdirectie zodat zij zelf zicht hadden op mogelijke verbeterpunten.

In deze  
buurt zorgt  
iedereen voor  
iedereen.



Zorgzame  
buurten

Zorgzame  
Buurten

[zorgzamebuurten.be](http://zorgzamebuurten.be)



1STE BUDDYDRINK

# Week van de valpreventie



## 2 voor de prijs van 1



**GOED VOOR JE HART =  
GOED VOOR JE HERSENEN**



meditatie  
lezen



blijf sociaal  
actief



matig met  
alcohol



blijf cognitief  
actief



hearingproblemen  
oplossen



120/80  
bloeddruk  
gezond houden



vaak  
bewegen



elke dag  
fruit eten



zitten/schermtijd  
beperken

[www.2voordeprijsvan1.be](http://www.2voordeprijsvan1.be)



# VEILIGHEID EN PREVENTIE



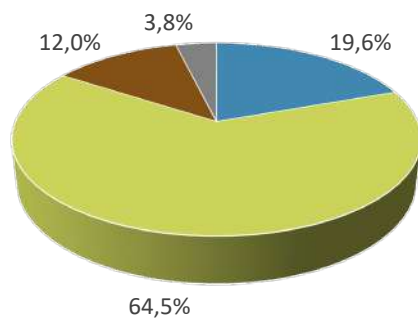
Veiligheid en preventie leunen sterk aan bij welzijn en gezondheid. Vandaar dat we hier ook net zoals de voorbije jaren willen verwijzen naar dat item binnen dit jaarverslag. O.w.v. de impact van corona op het mentale welbevinden werden er zitmomenten met de externe vertrouwenspersoon georganiseerd. Daarnaast bleef VitaS inzetten op ergonomie van zowel medewerkers als bewoners en gebruikers door voor deze laatste groepen diverse beweegactiviteiten te organiseren. Bijkomend was er ook aandacht voor campusactiviteiten waarbij medewerkers elkaar op een andere

manier konden ontmoeten. Daarnaast bleef VitaS ook de nodige aandacht besteden aan **infectiepreventie** en zo werd telkens de nodige info omtrent het correct uitvoeren van handhygiëne e.d. terug toegelicht. Verder werd er op campuslocatie Hechtel-Eksel een actieplan uitgerold betreffende de resultaten van de **risico-analyse psychosociale aspecten**. Tenslotte werden ook, net zoals de andere jaren, preventieve acties ondernomen naar hitte toe en werden medewerkers gesensibiliseerd om de **griepvaccinatie** en de boostervaccinatie tegen corona te laten plaatsen.

# FINANCIËLE CIJFERS

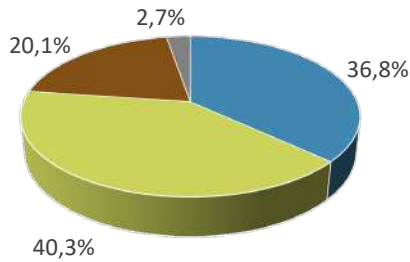


## Samenstelling van de kosten



- totaal diensten en diverse goederen (7154502,32 €)
- totaal personeelskosten (23598595,03 €)
- totaal niet-kaskosten (4400824,05 €)
- kosten verbonden aan schulden (1405728,73 €)

## Samenstelling van de opbrengsten



- opbrengsten dagprijs (12370916,57 €)
- opbrengsten VSB (13543580,47 €)
- andere werkingsopbrengsten (6753487,39 €)
- financiële opbrengsten (907017,11 €)

De grootste inkomsten van VitaS zijn enerzijds de dagprijs (36,8%) en anderzijds de opbrengsten van de basis tegemoetkoming zorg (40,3%).

Naar kosten toe neemt het personeelsbudget (64,5%) de meeste kosten voor haar rekening.

De werkingskosten (diensten en diverse goederen) bedragen 19,6% van de kosten. De afschrijvingskosten (niet-kaskosten) (12,0%) en kosten van intresten (3,8%) zijn gerelateerd aan de investeringen.



Geen toekomst zonder plannen. Optimalisatie, vernieuwingen, uitbreidingen in dienstenaanbod en een thuis zullen dan ook in 2023 blijvende kernwoorden zijn.



# ONZE TOEKOMSTPLANNEN

Ook in 2023 zal VitaS niet stil blijven staan. Zo zullen de vroegere lokalen van de technische dienst en de burelen van het OCMW toen deze nog gehuisvest waren in de residentie verbouwd worden tot **burelen voor de centrale administratie**. Door de uitbreiding van het overkoepelende organogram zijn er **3 nieuwe functies** die in 2023 zullen worden ingevuld. Dit maakt dat er momenteel burelen te weinig zijn en een verhuis zich opdringt.

Verder zal ook in 2023 wonen en leven centraal staan. In de loop van 2023 zal het beleid wonen en leven geïmplementeerd worden op iedere campuslocatie. Hiertoe kan iedere campus zelf kiezen uit een aantal inspiratiemodellen die binnen de **VitaS-regie** passen.

Verder zal het **nieuwe CDV in Leopoldsborg** zich verder trachten te integreren in hun nieuwe buurt en zal het WZC Reigersvliet een verdere doorstart van nachtopvang maken.

Tenslotte zal VitaS in 2023 dankzij een pilootproject een volledig nieuwe vorm van dienstverlening aanbieden nl. **Rechtstreeks toegankelijke hulp** voor personen met (een vermoeden van) een handicap. Deze dienstverlening zal gelokaliseerd zijn in Peer. Dit zijn nog maar enkele zaken die gepland staan. Samen met de nog niet vermelde zaken maken ze dat 2023 wederom een goed gevuld jaar zal zijn.



VLAAMS AGENTSCHAP VOOR  
PERSONEN MET EEN HANDICAP



## WZC HET PERREHOF OP CAMPUSLOCATIE PEER



Op campus Peer zal in 2023 de laatste fase worden afgerond. Daarnaast zal de omgevingsaanleg ook verder gefinaliseerd worden zo-

dat de campus in een aangename groene omgeving met een gezellig centraal plein zal liggen waar het zeker aangenaam vertoeven is.

## DE LES- EN PERSONEELSRUIMTE IN WZC REIGERSVLIET OP CAMPUSLOCATIE LEOPOLDSBURG



De kelderruimte van WZC Reigersvliet werd omgebouwd tot een heuse lesruimte met bijkomend een mooie en gezellige personeelsruimte.



## EEN NIEUWBOUW VOOR CDV DE KIOSK OP CAMPUSLOCATIE LEOPOLDSBURG

De nieuwbouw van CDV De Kiosk werd in 2021 gestart en kon einde 2022 in gebruik genomen worden. Zij konden vanaf dan gebruik maken van hun nieuwe infrastructuur met huiselijke inrichting.



# MEDIA 2022

Ook in 2022 kwam VitaS in de media. Zo werden diverse artikels gepubliceerd in zowel HBVL als de gemeentebladen als Lokaal, het magazine van de WSG.



De nieuwe Kiosk is extra huiselijk ingericht. — © stb

## De Kiosk opent dagverzorging middenin campus Reigersvliet in Leopoldsburg

**Leopoldsburg** - Het centrum voor dagverzorging De Kiosk is verhuisd naar een nagelnieuw gebouw op campus Reigersvliet, waar sinds 2019 ook een woonzorgcentrum en serviceflats worden uitgebaat.

**Staf Boons**

Maandag 26 december 2022 om 11:45

## Samen verzorgenden opleiden via The Learning Bridge

The Learning Bridge wil de brug slaan tussen het onderwijs en het werkveld voor de opleiding verzorging. Dit gebeurt met subsidie voor innovatieve leermiddelen 'Innovet' vanuit het onderwijs. Samen met Campus FLX van het GO! en hogeschool FXL heeft intercommunale VitaS, die op vier locaties in Limburg ouderenzorgvoorzieningen uitbaat, nu een samenwerkingsproject opgezet voor werkplekleren van verzorgenden en zorgkundigen. Kenmerkend is dat de opleiding gebeurt op het tempo van iedere leerling in het woonzorgcentrum Reigersvliet zelf. In een nieuw ingericht opleidingslokaal met 360° video's leren de leerlingen de theorie. Daarna brengen ze de nieuwe kennis onder begeleiding direct in de praktijk via inleefmomenten in de leefgroepen bij de oudere bewoners. Vier mentoren van het woonzorgcentrum be-

geleiden het project. Zowel VitaS als het onderwijs is erg te spreken over het proefproject. Ook de leerlingen zelf zijn enthousiast. Het motiveert hen ook sterk om in de ouderenzorg te gaan werken, zodra ze hun diploma op zak hebben.

De projectpartners hebben plannen om deze eerste succeservaring voort te zetten en ook uit te breiden naar de andere campussen van VitaS. Opleidingen via virtuele realiteit voor bijvoorbeeld EHBO en verzorgende technieken zijn al in voorbereiding. Virtuele realiteit lijkt een nieuwe manier om kennis en vaardigheden vlot over te brengen bij jongeren. Een mooi voorbeeld van hoe innovatieve leermethodes en technologische toepassingen de brug tussen onderwijs en werkveld kunnen slaan, en de jongeren bewuster voor werk in de zorg laten kiezen. - Mike Deschamps





© Jean Beerten



## Buurtbar brengt mensen samen voor een gezellige babbel in Corsala

Beringen - De Buurtbar wil buurtbewoners in Beringen gezellig samenbrengen op een laagdrempelige manier.

Jean Beerten

Woensdag 28 september 2022 om 09:38



## Beringen

☆ Maak van Beringen jouw startgemeente! [KLIK HIER](#).



© Jean Beerten



## Paaseierenraap in woonzorgcentrum Corsala

Beringen - Op woensdag 13 april ging de paaseierenraap weer door in het woonzorgcentrum Corsala van Vitas in Koersel.

Jean Beerten

Vrijdag 15 april 2022 om 09:45



© Annika Lenaerts



## Innovatieve brug tussen zorg en onderwijs biedt antwoord op krapte arbeidsmarkt

Leopoldsburg - The Learning Bridge is een innovatief samenwerkingsverband tussen Campus FLX Leopoldsburg en woonzorgcentrum Reigersvliet van Vitas. Het bouwt een brug tussen zorg en onderwijs. Studenten krijgen les in het woonzorgcentrum en kunnen daardoor vanaf dag één ervaring opdoen in de praktijk. De lessen werden samen uitgewerkt door de leerkrachten zorg van Campus FLX en de zorgmentoren van het woonzorgcentrum. Hierdoor verhoogt de kwaliteit van de kennis en kunde van hun studenten zorg. Zo kan de kloof met de arbeidsmarkt worden verkleind.

Annika Lenaerts

Vrijdag 17 juni 2022 om 10:49



© TWL Het Perrehof



## WZC Het Perrehof stelt eigen Mariabeeldjes tentoon

Peer - Naar aanleiding van de Mariamaand, de Mariale feesten in Peer, hebben de bewoners van woonzorgcentrum Het Perrehof een tentoonstelling georganiseerd met hun eigen Mariabeeldjes. Ze hebben bij elk beeldje hun eigen verhaal geschreven zodat iedere bezoeker de persoonlijke betekenis van het Mariabeeldje kent.

TWL Het Perrehof

Woensdag 4 mei 2022 om 13:40

## SLOTWOORD

Met dit jaarverslag wilden we de lezer meenemen in een summier weergave van de geleverde inspanningen. In 2022 hebben we getracht om de draad terug op te nemen wat een heel andere sfeer gaf dan in 2020 en 2021. Ook al gooiden opflakkingen van corona soms wat roet in het eten; het werd toch een jaar vol warmte, verdriet en blijdschap.

2020 en 2021 hadden serieuze tol geëist. Medewerkers hun veerkracht bereikte een limiet. Collega's haakten af of zochten elders een nieuwe uitdaging. De flexibiliteit van velen werd ook in 2022 op de proef gesteld. Zeer moeilijke situaties werden het hoofd geboden. Medewerkers stelden de bewoner boven dit alles. Dat werd alleen maar mogelijk gemaakt door de vele inspanningen die eenieder leverde. We vonden het dan ook heel belangrijk om vooral veel sfeerfoto's op te nemen in dit jaarverslag.

De items in dit jaarverslag zijn maar een beperkte weergave en dan ook zeker niet volledig. Vele handen werken achter de schermen, voeren taken uit die niet altijd direct en concreet zichtbaar zijn voor iedereen. Maar ook zij hebben zeker hun steentje bijgedragen tot het realiseren van een warm thuis. Niet alleen voor collega-medewerkers, maar ook voor bewoners, gebruikers en familie.

De publicatie van de opgelijste acties in dit jaarverslag doet ons beseffen dat we met z'n allen weer bijzonder hard gewerkt hebben om samen een thuis trachten te realiseren voor zowel bewoner als gebruiker als familie als medewerker.

Vandaar dat we dit jaarverslag dan ook willen afsluiten met een oprechte **dank je wel aan iedereen** die zijn steentje heeft bijgedragen, ongeacht of het nu voor of achter de schermen was.











Thuis in wonen en zorg

## CONTACTGEGEVENS

VitaS - J.H. Leynenstraat 30 - 3990 Peer  
Personeelsdienst T. 011 49 26 66

---

### **Campus Peer**

Rode Kruisstraat 25  
3990 Peer  
T. 011 49 26 00

### **Campus Hechtel-Eksel**

Nieuwstraat 17  
3940 Hechtel-Eksel  
T. 011 49 26 40

### **Campus Beringen**

Pater Bellinxstraat 40  
3582 Beringen  
T. 011 44 92 00

### **Campus Oudsbergen**

Kantonnieërstraat 6  
3670 Oudsbergen  
T. 011 49 26 20

### **Campus Leopoldsburg**

De Wittelaan 3  
3970 Leopoldsburg  
T. 011 49 00 60